

FOGLIO AGGIUNTIVO ESTRATTORI SPRAY

Istruzioni originali aggiuntive / Supplementary original instructions



ITALIANO.....3

ENGLISH.....8



**MANUALE DA CONSERVARE PER FUTURI RIFERIMENTI.
ATTENZIONE: LEGGERE IL MANUALE DI ISTRUZIONI PRIMA DI USARE
L'APPARECCHIO.**

**QUESTO DOCUMENTO È DA CONSIDERARSI ALLEGATO AL MANUALE DI
ISTRUZIONI DELLA MACCHINA COMPLETA.**

INTRODUZIONE

Gli estrattori "SPRAY" sono modelli in grado di offrire in un'unica soluzione sia la funzione di nebulizzazione (< 300 micron), grazie alla pompa integrata, che le funzioni di aspirazione, per pulire da polveri e asciugare le superfici da liquidi.

AVVERTENZA: Utilizzare la funzione spray per trattare superfici e oggetti, lasciando disattivata la funzione di aspirazione.

**PER LE INDICAZIONI GENERICHE DI SICUREZZA DA OSSERVARE
SCRUPolosAMENTE VEDERE IL MANUALE D'USO STANDARD IN DOTAZIONE**

INDICAZIONI SPECIFICHE PER L'UTILIZZO DI DETERGENTI E/O SOSTANZE CHIMICHE

- **AVVERTENZA:** E' consentito l'utilizzo da parte di personale specializzato/qualificato/esperto in modo da evitare qualsiasi uso improprio con miscele differenti da quanto indicato o che comunque possano generare un rischio per l'operatore, la macchina o l'ambiente
- Questo apparecchio può essere usato per nebulizzare detergenti e/o sostanze chimiche.
- Si raccomanda di utilizzare prodotti chimici che abbiano la MSDS Material Safety Data Sheet (SCHEDA DI SICUREZZA), dove vengono indicati i rischi annessi all'uso della soluzione (infiammabilità, corrosione, ed altro) per verificare la possibilità di utilizzarla all'interno dell'apparecchio.
- Non è possibile l'utilizzo di prodotti con flashpoint (punto di infiammabilità) minore di 55 °C.
- Non utilizzare prodotti dei quali si ignorano le caratteristiche, l'uso di tali sostanze chimiche può essere pericoloso e influire sulla sicurezza dell'apparecchio, dell'utilizzatore e dell'ambiente.



ATTENZIONE: per l'utilizzo e la diluizione in acqua del prodotto chimico, attenersi scrupolosamente alle prescrizioni riportate sulla scheda tecnica.



ATTENZIONE: durante l'uso, può formarsi nebbia polverizzata, l'inalazione può essere dannosa per la salute. Indossare i dispositivi di protezione individuale (DPI) adeguati: guanti occhiali protettivi o visiera e l'abbigliamento di sicurezza.

- Le misure di protezione necessarie per le nebbie polverizzate, a seconda della superficie da pulire e del suo ambiente, possono prevedere maschere respiratorie di

classe FFP 2, equivalenti o superiori, resistenti agli spruzzi. Verificare le indicazioni sulla scheda di sicurezza del prodotto che si intende utilizzare.



ATTENZIONE: non aspirare e/o spruzzare liquidi/miscele infiammabili, esplosive, tossiche o corrosive.

- La massima temperatura ammessa è di 40°C (104°F)



ATTENZIONE: non direzionare lo spruzzo contro animali o persone



ATTENZIONE: Non direzionare lo spruzzo verso la macchina o verso apparecchi elettrici. Se possibile tenere la macchina lontano dal punto di spray

- Prima di ogni utilizzo controllare e pulire se necessario l'ugello nebulizzatore, il suo filtro ed il filtro del pescante.



ATTENZIONE: non mescolare tra di loro prodotti diversi.

- Dopo ogni utilizzo riempire il serbatoio con acqua pulita e far funzionare la pompa fino al completo svuotamento, sciacquare anche tutti gli accessori, il tuboflex e il fusto di raccolta



ATTENZIONE: non disperdere nell'ambiente i prodotti chimici non utilizzati.

- L'utilizzatore è responsabile del fatto che la macchina venga mantenuta in condizioni ottimali e tali da funzionare in piena sicurezza.
- Le parti e gli accessori della macchina devono essere sostituiti, richiedendo i componenti originali di ricambio, qualora, per condizioni di usura o per altri fattori dovuti al funzionamento, non diano la garanzia di operare nel modo corretto.

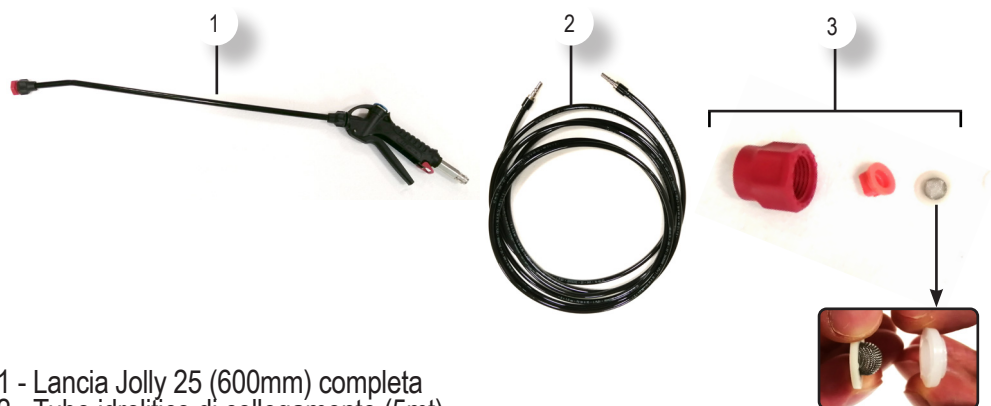
MODELLI AD 1 MOTORE

AVVERTENZA: non utilizzare mai la pompa a vuoto o a ciclo continuo per non danneggiarla e rispettare i tempi di pausa/lavoro se riportati sulla targa dato tecnico. Qualora non vengano rispettati i tempi di lavoro e pausa indicati in targa dati tecnici, interviene il protettore termico che spegne la pompa. Per ridurre i tempi di riarmo della pompa è possibile accendere il motore di aspirazione per accelerare il raffreddamento.

MODELLI A 2 MOTORI

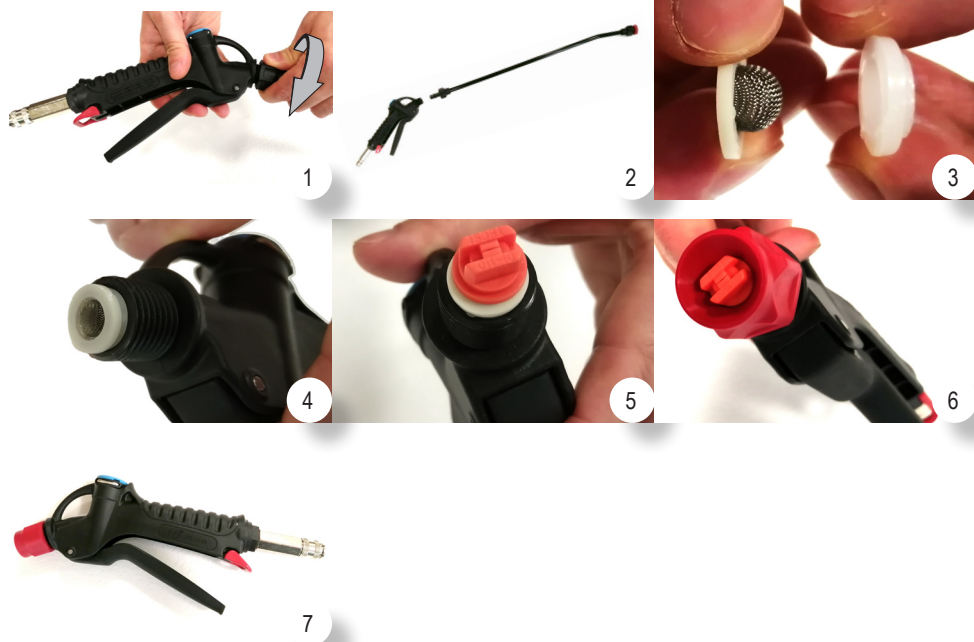
AVVERTENZA: non utilizzare mai la pompa a vuoto per non danneggiarla

DOTAZIONE SPECIFICA: PISTOLA NEBULIZZATRICE (KIT SPRAYER JOLLY 25)



- 1 - Lancia Jolly 25 (600mm) completa
- 2 - Tubo idrolitico di collegamento (5mt)
- 3 - Componenti per trasformazione in lancia corta

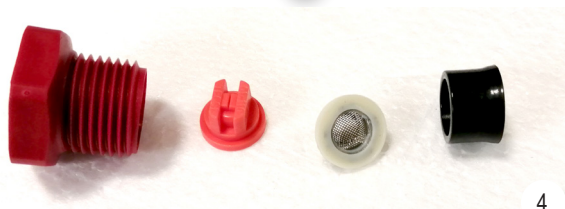
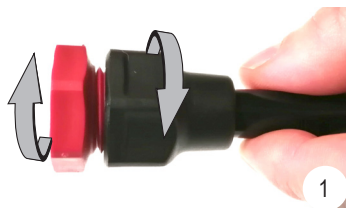
ISTRUZIONI TRASFORMAZIONE LANCIA CORTA



COLLEGAMENTI



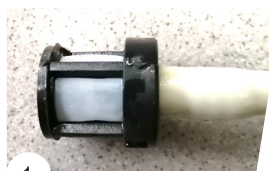
PULIZIA FILTRO E UGELLO LANCIA



RIMONTAGGIO FILTRO E UGELLO LANCIA



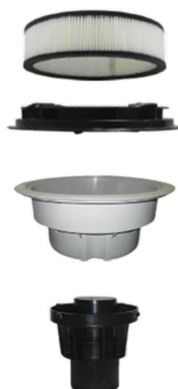
PULIZIA FILTRO PESCANTE



2

SISTEMA DOPPIA FILTRAZIONE - DFS (DUAL FILTRATION SYSTEM)

Grazie al DFS (Dual Filtration System) non è necessario rimuovere il filtro durante il recupero di liquidi o polvere. Il DFS consente di ridurre l'esposizione dell'utente al materiale raccolto. Il filtro in poliestere + hepa è progettato con materiale ad alta efficienza che permette di proteggere il motore dall'aerosol delle soluzioni spruzzate o dei residui fini raccolti e di evitare che vengano emesse nell'aria esausta





IT IS RECOMMENDED TO KEEP THIS MANUAL FOR FUTURE REFERENCES. WARNING: PLEASE READ CAREFULLY THE INSTRUCTION MANUAL BEFORE USING.

THIS DOCUMENT IS AN ATTACHMENT OF VACUUM CLEANER'S INSTRUCTION MANUAL .

INTRODUCTION

“SPRAY” extractors are models able to offer in one solution both nebulization function (<300 microns), thanks to the integrated pump, and pick up functions, in order to clean surfaces.

WARNING: Use the spray function on surfaces and objects, with the suction function disabled.

FOR SAFETY INSTRUCTIONS PLEASE REFER TO THE SUPPLIED INSTRUCTION MANUAL OF THE APPLIANCE.

SPECIFIC INSTRUCTIONS ABOUT SOAPS AND/OR CHEMICALS

- **WARNING:** Only specialized/qualified/expert personnel can use the appliance. Avoid any improper use with substances different from those indicated. Do not use substances that can be dangerous for the operator, the machine or the environment.
- This appliance can be used to spray detergents and/or chemical substances.
- It is recommended to use cleaning products with attached MSDS Material Safety Data Sheet, that shows all the risks connected to normal use of the product (flammability, corrosive features, and others) to verify that can be used with the appliance.
- It is forbidden to use products with flashpoints (flash point) lower than 55 °C.
- Do not use products whose characteristics are not known. The use of these chemical substances can be dangerous and compromise the safety of the appliance, of the user and of the environment.



ATTENTION: scrupulously follow technical data sheet of chemical product when mixing the substance with water.



ATTENTION: during use can be produced a cloud of mist. The inhalation can be harmful to health. Wear the appropriate personal protective equipment (PPE): gloves, protective glasses or visor and safety clothing.

- Depending on the surface you are cleaning and the environment, the necessary PPE can include splash-proof respiratory masks of class FFP2 or higher. Check the information on safety data sheet of the product you are about to use.



WARNING: do not pick up and/or spray flammable, explosive, toxic or corrosive liquids or mixtures.

- The maximum allowed temperature is 40 °C (104 °F)



WARNING: do not point the spray toward animals or people



ATTENTION: Do not point the spray towards the machine or electrical appliances. Keep the appliance away from the nozzle.

- Before each use, check and if necessary clean the nozzle, its filter and the suction filter.



ATTENTION: do not mix cleaning products.

- After each use fill the tank with clean water and run the pump until all liquid is pumped out. Also rinse all the accessories, the flexible hose and the tank.



ATTENTION: do not spill chemical substances into the environment.

- The user is responsible that the machine must be intact and can work in completely safe way.
-
- If machine parts and tools are worn out or broken if due to wear, they must be replaced. Only use original spare parts.

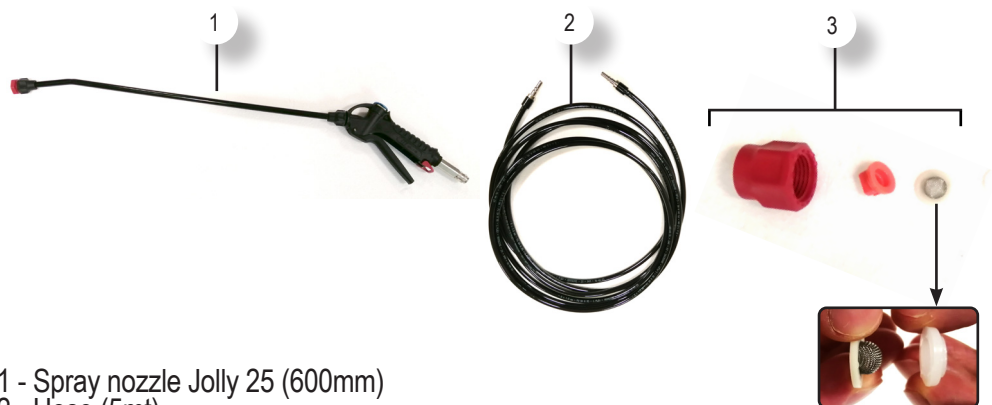
1 MOTOR MODELS:

WARNING: never run the pump dry. Always respect on/off duty cycle, if shown on technical data plate. If the on/off duty cycle is not respected, there is a thermal protector that switches off the pump. To reduce pump reset time, the suction motor can be started for a faster cool down.

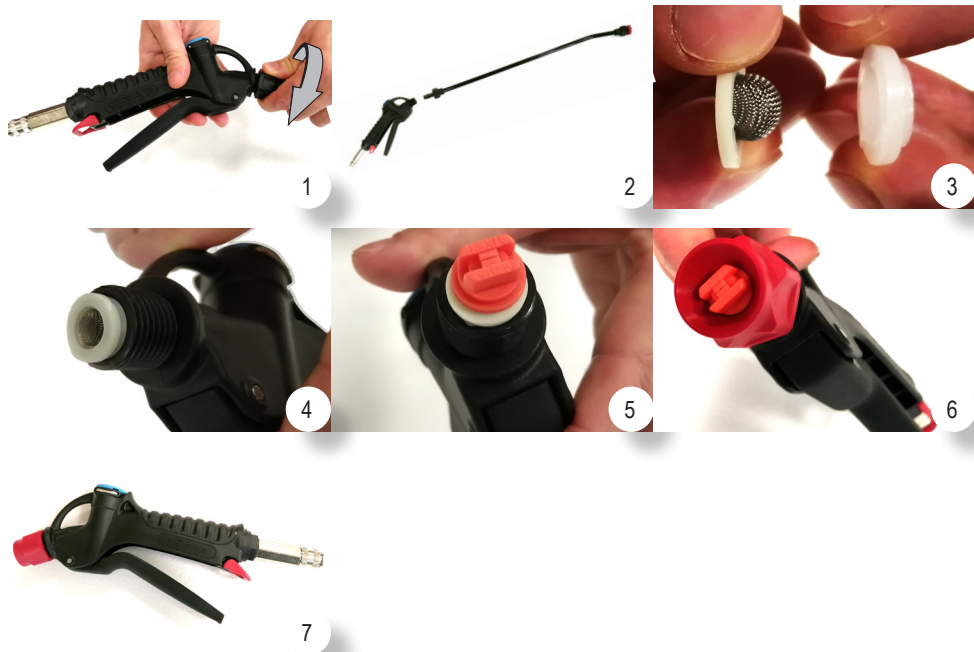
2 MOTORS MODELS:

AVVERTENZA: Never run the pump dry.

SPECIFIC TOOLS: SPRAY GUN (KIT SPRAYER JOLLY 25)



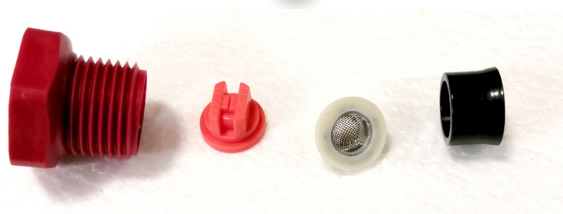
ASSEMBLY INSTRUCTION TO TRANSFORM INTO A SHORT NOZZLE



CONNECTIONS:



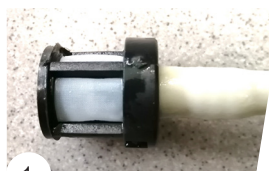
FILTERS AND NOZZLE CLEANING



FILTERS AND NOZZLE REPLACEMENT



NOZZLE CLEANING



1



1



2

DFS (DUAL FILTRATION SYSTEM)

Thanks to the DFS (Dual Filtration System) it is not necessary to remove the filter while collecting liquids or dusts. DFS allows to reduce the user's exposure to the collected material. The polyester + hepa filter is designed with high efficiency material that allows to protect the motor from the aerosol of the sprayed solutions and to avoid that substances are emitted into the environment with exhaust air

